



**KONSOLIDIERTER**

**GESCHÄFTSBERICHT**

**Veletřhy Brno, a.s.**

**2014**

**Seien Sie dort, wo sich etwas tut**

**C**entral  
**E**uropean  
**E**xhibition  
**C**entre

**BVV**  
  
**Veletřhy  
Brno**

**KONSOLIDIERTER GESCHÄFTSBERICHT**  
**Veletrhy Brno, a.s.**  
**2014**

STUDENTENFEST MAJALES

AUF DEM BRÜNNER

MESSEGELÄNDE



## Inhalt

Vorwort des Vorstandsvorsitzenden	5
Vorwort des Oberbürgermeisters der Stadt Brünn	6
Bericht des Vorstandes über die geschäftlichen Aktivitäten der Veletrhy Brno, a.s. und den Stand ihres Eigentums im Jahr 2014	7
Geschäftsplan der Aktiengesellschaft Veletrhy Brno, a.s. 2015	10
Hauptgesellschafter	20
Profil der Gesellschaft	21
Tochtergesellschaften	22
Mitgliedschaft der Veletrhy Brno, a.s. in Organisationen und Vereinigungen	23
Ausländische Gruppierungen, die an der Organisation von Messeveranstaltungen der Veletrhy Brno, a.s. beteiligt sind	24
Vorstand	26
Aufsichtsrat	28
Geschäftsführung	29
Struktur der Gesellschaft	31
Messen und Ausstellungen im Geschäftsjahr 2014	32
Bericht des Abschlussprüfers	34
Kalender der Messen und Ausstellungen für das Jahr 2015	43
Antwortschein	44



**INTERNATIONALE MASCHINENBAUMESSE**

**IN BRÜNN: DAS FLAGGSCHIFF**

**DES MESSEPROGRAMMS**

## Vorwort des Vorstandsvorsitzenden



Sehr geehrte Damen und Herren,

es freut mich und ich bin froh, dass die im vergangenen Geschäftsjahr erreichten Ergebnisse unserer Messegesellschaft mich bei ihrer Bewertung zu positiven Worten berechtigen und mir zugleich gestatten meine Überzeugung auszudrücken, dass die vorliegenden Geschäftsergebnisse die Voraussetzungen und eine gute und solide Grundlage für unsere künftigen Aktivitäten im Umfeld der Messeindustrie der Tschechischen Republik bilden. Ermöglicht wurde dies durch die leichte Belebung bestimmter Industriebranchen der heimischen Wirtschaft, vor allem der verarbeitenden Bereiche, wobei die realen Prognosen einer Beibehaltung des bestehenden Wachstumstempos auch die kommenden Zeiträume betreffen, und das trotz der aktuell ungünstigen Entwicklung der geopolitischen Lage.

Bedeutende Faktoren, die zu den vorliegenden positiven Ergebnissen beitragen, waren die gezielten Konsolidierungsmaßnahmen der vergangenen Jahre, dank derer wir unsere Projekt- und Gemeinkosten optimieren konnten. Aktuell

verfügen wir über ein stabilisiertes Messeportfolio, das wir 2014 durch Einführung weiterer Themen auf den Markt der Messeindustrie erweitert haben. Das Übertreffen der Planwerte der Messe TECHAGRO sowie die deutliche Steigerung der Erlöse aus dem Ausland, insbesondere aus den durch unsere Niederlassungen in Düsseldorf und Moskau ausgeführten Standbauaufträgen, haben ebenfalls zum Erreichen der ausgewiesenen positiven Werte beigetragen, und das im letzten Jahr sogar ohne Veräußerung von Sachgütern unserer Messegesellschaft. Aus der deutlich auf den Export ausgerichteten Aufstellung der tschechischen Wirtschaft ergeben sich auch die Rollen unserer Messegesellschaft für die Zukunft. Zum Steigern der Ausstellerbeteiligung an unseren Messen möchten wir uns noch mehr auf die Exportförderung fokussieren und unseren Klienten auf dem Brünner Messengelände eine Pro-Export-Plattform mit vorteilhaftem Umfeld für ihre Geschäftsaktivitäten schaffen. Auch in der Region Mitteleuropa möchten wir nicht auf unsere Stellung einer erfolgreichen, ökonomisch stabilen und respektierten Messegesellschaft verzichten, die ihren Klienten neben einer respektablen Tradition vor allem moderne Infrastruktur und ausgeklügeltes Messe-Konw-how bieten kann.

Abschließend möchte ich meine Überzeugung zum Ausdruck bringen, dass wir uns so wie bislang auch in Zukunft auf die Unterstützung der Vertreter der Stadt Brünn werden stützen können, mit denen wir nach weiteren möglichen Gebieten für eine beiderseitig vorteilhafte Zusammenarbeit Ausschau zu halten bereit sind. Und dass unsere Stadt auch weiterhin als „die Messestadt“ im Bewusstsein der breiten Öffentlichkeit verankert bleibt.

**Herbert Vogt**  
Vorstandsvorsitzender  
Veletrhy Brno, a.s.

## Vorwort des Oberbürgermeisters der Stadt Brunn



Die Stadt Brunn kann sich mit vielen schmeichelhaften Attributen brüsten – über sie wird als Zentrum der Justiz, Janáček-Stadt, Universitätsstadt oder Forschungs- und Wissenschaftszentrum von Weltniveau gesprochen. Trotzdem gehört zu ihren höchsten Ambitionen und besten Traditionen nach wie vor die Tatsache, dass sie – und das zu Recht – als Messehauptstadt der Tschechischen Republik angesehen wird.

Es freut mich sehr, dass diese selbstbewusste und stolze Feststellung mit Fakten unterlegt ist, wie aus dem Geschäftsbericht 2014 der Messe Brunn hervorgeht. Dem Auge des Fachmanns und des Laien tut gewiss gut, wenn er lesen kann, dass die Messegesellschaft im Jahr 2014 erneut ein positives Geschäftsergebnis erreicht hat, die geplanten Erlöse aus Aktivitäten im Inland übertroffen wurden und zu den besseren Zahlen auch der Export von Leistungen im Zusammenhang mit Messen im Ausland beigetragen hat. Ihr Markenzeichen der Solidität und ihren sehr guten Ruf bei Banken und Lieferanten erhält sich die Messe Brunn auch dadurch, dass sie ihnen gegenüber all ihren Verpflichtungen nachkommt.

Insbesondere sind es jedoch die Veranstaltungen selber, die den Ruhm des Brünner Messewesens verbreiten. Die Stellung des „unversenkbaren Flaggschiffs“ hält weiterhin die Internationale Maschinenbaume Messe, die überhaupt erfolgreichste Messe war 2014 jedoch die TECHA-GRO. Hervorragend waren auch die Messen SALIMA/EMBAX/PRINT,

MOTOSALON oder STYL/KABO aufgestellt. Von den bedeutenden Gastmessen sind zum Beispiel die AMPER oder die der Bildung gewidmeten GAUDEAMUS und Messe der Mittelschulen zu nennen. Traditionsgemäß und erfolgreich erfüllt das Messegelände auch die Rolle des Gastgebers für zahlreiche Kongresse und Firmen-, Kultur- und Sportveranstaltungen. Und zwecklos wurde auch nicht die als Messehalle ausrangierte Halle D. Seit Dezember 2014 ist sie dank des Wissenschaftsparks VIDA! Ziel wissensdurstiger wie verspielter Besucher.

Aus allem, was ich bislang genannt habe und was man im Geschäftsbericht 2014 lesen kann, ist ersichtlich, dass das Messegelände in unserer Stadt eine außergewöhnliche und nicht zu ersetzende Stelle einnimmt. Daraus resultiert auch die enge Verknüpfung zwischen den Aktivitäten der Stadt und der Messe Brunn und zugleich das Interesse der Stadt an der Prosperität des Messegeländes und am Erfolg der einzelnen Messeveranstaltungen. Das steigende Renommee der Messegesellschaft und der Stadt Brunn als vertrauenswürdigen, stabilen und aussichtsreichen Partnern spiegelt sich auch im Interesse heimischer und ausländischer Firmen an Investitionen in Brunn wider und ist ein Versprechen für die Entwicklung der Stadt auch in künftigen Jahren.

**Dipl.-Ing. Petr Vokřál**  
Oberbürgermeister der Stadt Brunn

# Bericht des Vorstandes über die geschäftlichen Aktivitäten der Veletrhy Brno, a.s. und den Stand ihres Eigentums im Jahr 2014



Sehr geehrte Damen und Herren,

gestatten Sie, dass ich Ihnen im Namen des Vorstands und der Geschäftsführung der Aktiengesellschaft Messe Brunn den Geschäftsbericht 2014 präsentiere.

Die Geschäftsaktivitäten der Messegesellschaft ergaben 2014 bereits zum vierten Mal in Folge positive Werte. Es ist uns gelungen, das Messeportfolio zu stabilisieren, die geplanten Erlöse zu übertreffen und auch dank der in den vergangenen Jahren getroffenen Konsolidierungsmaßnahmen die Projekt- und Gemeinkosten weiter zu optimieren. Zum positiven Geschäftsergebnis trugen insbesondere das Übertreffen der Planwerte bei der TECHAGRO und die wesentliche Steigerung der Erlöse aus Ak-

tivitäten im Ausland bei, insbesondere aus dem Standbau für die Messe Düsseldorf, ausgeführt durch die Niederlassungen der Messe Brunn in Düsseldorf (4 Mio. EUR / 118 Mio. CZK) und in Moskau (2,6 Mio. EUR / 71 Mio. CZK).

Im Jahr 2014 wurde keine Sachwerte veräußert, das positive Geschäftsergebnis wurde überwiegend dank eigener Geschäftsaktivitäten erreicht. Beigetragen hat zum Ergebnis die weitere Senkung der Gemeinkosten, insbesondere in den Bereichen Energien, Lohnkosten, Finanzaufwendungen. Das Gesamtergebnis der Messegesellschaft stellt einen Gewinn von 41,2 Mio. CZK, d.h. 27,6 Mio. CZK nach Steuer dar.

## Geschäftsergebnis 2014

Der Umsatz aus Geschäftsaktivitäten erreichte eine Höhe von 908,5 Mio. CZK (5,6 Mio. CZK über dem Plan). Zugleich wurden bei den Projektkosten Einsparungen von 10,6 Mio. CZK über den Plan hinaus erreicht. Die Gesamtergebnisse der Projekte übertrafen den Plan um 3,5%.

Am Gesamtumsatz aus Geschäftsaktivitäten beteiligten sich im Jahr 2014 die einzelnen Bereiche wie folgt:

Verkauf von Flächen (48,7%)	442,8 Mio. CZK
Standbau (13,6%)	124,0 Mio. CZK
Technische Anschlüsse und weitere Services (6,1%)	55,4 Mio. CZK
Standbau auswärts im In- und Ausland (25,6%)	232,4 Mio. CZK
Gastveranstaltungen (6,0%)	53,9 Mio. CZK

Die Gesamterlöse der Messe Brunn erreichten 2014 einen Wert von 1.015,4 Mio. CZK. Das Geschäftsergebnis nach Steuer beträgt 27,6 Mio. CZK.

Die Bilanzsumme (der Wert des Vermögens der Messe Brunn) zum 31. 12. 2014 betrug 2.553,7 Mio. CZK.

Im Laufe des Jahres 2014 wurde die Finanzierung der Gesellschaft hinsichtlich Quellen für die Finanzierung des Vermögens der Gesellschaft zu Gunsten des Eigenkapitals optimiert. Der größte Anteil entfällt nunmehr auf Eigenkapital (59,3%), gefolgt von langfristigen Verbindlichkeiten (19,8%), Bankkrediten (17,3%) und kurzfristigen Verbindlichkeiten (2,6%).



# Bericht des Vorstandes über die geschäftlichen Aktivitäten der Veletrhy Brno, a.s. und den Stand ihres Eigentums im Jahr 2014

Der Restbetrag der Bankkredite betrug zum 31. 12. 2014 insgesamt 442,4 Mio. CZK. Der Kredit wurde von einem aus den Banken Česká spořitelna, a.s., Československá obchodní banka, a.s. und UniCredit Bank Czech Republic and Slovakia, a.s. bestehenden Bankenkonsortium gewährt, und das zwecks Finanzierung des Baus der neuen Messehalle P. Im Jahr 2014 wurden von der Kreditmasse insgesamt 108,4 Mio. CZK zurückgezahlt.

Das kurzfristige Finanzvermögen betrug zum 31. 12. 2014 insgesamt 171,9 Mio. CZK.

Der Gesamtumfang aller Investitionen unserer Gesellschaft im Jahr 2014 betrug 23,0 Mio. CZK.

**Ing. Jiří Kuliš**  
stellv. Vorstandsvorsitzender  
und Hauptgeschäftsführer  
Veletrhy Brno, a.s.



**MOTOSALON:**

**ATTRAKTIVE SCHAU**

**FÜR 50.000 BESUCHER**

od.eu

garage.cz

**MOTO  
CLASSIC**

# Geschäftsplan der Aktiengesellschaft Veletrhy Brno, a.s. 2015

## 1. Ausgangspunkte – makroökonomische Trends

### Die Messe Brünn im Kontext der makroökonomischen Situation und der Marktlage

Der Geschäftsplan für 2015 basiert auf den Bedingungen auf dem Markt für Messen, Kongresse, Firmen- und sonstige Veranstaltungen, sowie auf der voraussichtlichen Wirtschaftsentwicklung in der Tschechischen Republik und in Europa. Für 2015 wird eine schleppende Belebung der Wirtschaftsaktivitäten bei einem Wachstum des Bruttoinlandsprodukts von 1,5 – 2,0 % erwartet, das jedoch in den einzelnen Wirtschaftsbranchen unterschiedlich sein wird.

Die Wiederbelebung der Dynamik der tschechischen Wirtschaft liegt ausschließlich auf den Schultern der Verarbeitungsindustrie, vor allem der Automobil-, Maschinenbau- und Kunststoffindustrie sowie der elektrotechnischen Industrie. Auf einer soliden Basis ist derzeit die tschechische Verteidigungs- und Sicherheitsindustrie aufgebaut. In der Bauwirtschaft wird eine Wende zu erneutem Wachstum erst für 2016 erwartet, trotz gewisser positiver Signale. Das Wirtschaftswachstum wird vor allem vom Import angetrieben, nicht von einer wesentlichen Belebung heimischer Investitionen, sowie vom langsamem Anstieg der inländischen Verbrauchernachfrage. Angesichts der Exportorientierung der tschechischen Wirtschaft müssen heimische Messen, sollen bessere Auslastungsquoten erreicht werden, sich als Pro-Export-Plattformen auf Förderung des Exports fokussieren.

Die Messe- und Kongressindustrie der Tschechischen Republik ist nach wie vor dem Druck von Sparmaßnahmen der Firmen im Bereich Werbung und Marketing ausgesetzt. Dies trifft direkt Messen, Firmenveranstaltungen, Sponsoring und weitere Marketingaktivitäten. Firmen investieren in Messen, Ausstellungen und sonstige Marketinginstrumente mit großer Vorsicht und überwiegend in geringerem Umfang. Im Laufe des wirtschaftlichen Abschwungs hat sich auch die Struktur der Marketingausgaben der Firmen verändert, wobei Investitionen in elektronische Medien und Internetwerbung zunahmten.

Negativ wird der Messemarkt der Tschechischen Republik durch die von Preissenkungen gezeichnete Preispolitik mancher Messeveranstalter geprägt, die Aussteller gewinnen und die Messe Brünn schädigen wollen. Die Aussteller unterscheiden oft nicht zwischen verbraucherorientierten Veranstaltungen, die überwiegend in Prag veranstaltet werden, und Fachveranstaltungen, die auf das B2B-Segment, also Fachbesucher ausgerichtet sind.

Die Präsenz auf Messen wird merklich durch den Faktor Globalisierung beeinflusst. Entscheidungen über Messeteilnahme oder Absenz werden in Firmenzentralen im Ausland gefällt, und das ohne Rücksicht auf die Bedürfnisse des lokalen Marktes oder Meinungen und Interessen der örtlichen Vertretungen. „Globalisierungsentscheidungen“ sind am meisten in der Automobilindustrie bemerkbar, auch jedoch in anderen Branchen, Maschinenbau inbegriffen.

Den bestehenden Marktbedingungen zum Trotz bleiben Messen für eine Reihe von Branchen die wichtigste oder eine wichtige und nicht zu ersetzende Marketingplattform für Firmenkommunikation und Werbung. Trotz des Vordringens des Internets in alle Bereiche des Lebens und des Handels ist das Interesse der Besucher an hochwertigen Ausstellungen und Messen nicht rückläufig. Positiv ist der Stabilisierungstrend bei hochwertigen Veranstaltungen, auf Seite sowohl der Aussteller als auch der Besucher.

## 2. Grundlegende Ziele und Prioritäten der Messe Brünn für das Jahr 2015

### Hauptziele der Messegesellschaft

Hauptpfeiler der Geschäftsaktivitäten der Messegesellschaft ist das Organisieren von eigenen branchenorientierten Messen und Ausstellungen mit auf aktuelle Themen ausgerichteten Rahmenprogrammen, sowie das Erbringen von technischen Services im Zusammenhang mit der Veranstaltung von Messen, Kongressen und Firmenveranstaltungen.

# Geschäftsplan der Aktiengesellschaft Veletrhy Brno, a.s. 2015

Dank ihres modernisierten Messegeländes und aufgebauten Portfolios vermag die Messe Brünn langfristig die führende Stellung in der Tschechischen Republik und unter den Messegesellschaften in Mitteleuropa zu halten. Das Brüner Messegelände gehört zu den angesehenen europäischen Messestandorten und wird durch seine Infrastruktur und sein Einzugsgebiet voll dem Motto „CEEC – Central European Exhibition Center“ gerecht.

Ziel der Messe Brünn ist das Erhalten und Ausbauen des Portfolios eigener Veranstaltungen und Gastveranstaltungen in den kommenden Jahren. Die Grundlage bilden B2B-Fachmessen mit entsprechender Internationalität sowie Kongresse und Firmenveranstaltungen. Angesichts der Exportorientierung der tschechischen Wirtschaft müssen Messen auch die Rolle der Exportförderung übernehmen.

Die Entwicklung der Messeprojekte erfordert effiziente Kommunikation zur Förderung von Messen als effizientem Marketinginstrument und Kommunikationsplattform sowie Kooperation mit Fachverbänden im In- und Ausland in der Rolle von Messepartnern.

Neben eigenen Messen wird das Messegelände auch kommerziell für Gastveranstaltungen genutzt: von anderen Subjekten organisierte Messen und Ausstellungen, Kongresse und Firmenveranstaltungen, Film- und Musikproduktionen, Sportevents und weitere kommerzielle Veranstaltungen.

Unter den Geschäftsaktivitäten erbringen Ausstellerservices im In- und Ausland einen wesentlichen Teil der Erlöse der Messegesellschaft. Ziel ist, den Marktanteil und die Rentabilität dieser Aktivitäten zu steigern und neue Gelegenheiten auch außerhalb der Messebranche zu erschließen.

Geschäftsstrategien und -ziele der Messegesellschaft:

- Stärkung der Marktposition der Messe Brünn als führende Messegesellschaft der Tschechischen und der Slowakischen Republik sowie in der mitteleuropäischen Region
- Stärkung der Position der Messe Brünn als bedeutender Standbauer auf dem tschechischen und europäischen Markt (Deutschland, Russland) unter Einsatz eigener Kapazitäten in Düsseldorf und Moskau
- Stärkung des Fach- und Exportcharakters der wichtigsten Messen (MSV, IBF, IDET, Wood-tec, Stainless, Styl/Kabo)
- Internationalisierung der wichtigsten Fachmessen nicht nur auf der Seite der Aussteller, sondern auch der Fachbesucher
- Stärkung des Portfolios eigener Messen, einschließlich möglicher Akquisition bestehender Veranstaltungen (InDent)
- Testen neuer Messethemen (3D Printing, Teatre Tech – Bühnen- und Theatertechnik, IDEA – Messe der Studentenideen, Wiederaufnahme der Plattform für Informationstechnologien, Technologien für den Hochwasserschutz – Kongress mit Ausstellung)
- Weitere Nutzung der multifunktionalen Räumlichkeiten des Messegeländes für Kongress-, Firmen-, Kultur- und Sportveranstaltungen sowie Gastmessen – Gewinnen neuer Kunden und Veranstaltungen aus den Reihen der Firmen und Agenturen
- Testen der Gelegenheiten im Bereich Veranstaltung von Events als Wachstumssegment des Markts der Tschechischen Republik, als mögliches neues Geschäftsfeld

Aus Sicht des Marketings wird zum Erhalten der Position der Messeveranstaltungen der Messe Brünn betont:

- Abgrenzung gegenüber dem Internet (Vorteile persönlicher Kontakte auf Messen)
- Verknüpfung von Zielgruppen mit Ausstellern und einzelnen Bereichen der Messen
- Verknüpfung der Kommunikation der Messen mit der Marketingkommunikation der Aussteller (Crossmarketing)
- Kommunikation des Mehrwerts von Messen und der Wahrnehmung von Messen als Geschäftsgelegenheit
- Teilnahme heimischer und internationaler Branchenführer (Opinion Leader) sowie von Persönlichkeiten aus der Politik und von VIPs
- Attraktivität von Messen, Rahmenprogramm für Besucher einschließlich positiver Erlebnisse, fachlicher Nutzen und Geschäftsgelegenheiten

## Tragende Messeprojekte 2015

- MSV, T&L
- IDET/PYROS/ISET
- WOOD-TEC
- IBF – Baumessen Brünn
- Motosalon
- SPORT Life, Caravanning Brno
- AMPER (Gastmesse, Veranstalter Terinvest Prag)

## 3. Messeprojekte der Messe Brünn im Jahr 2015

Vermietung von Ausstellungsfläche ist der entscheidende Kennwert des Geschäftserfolgs der Messegesellschaft und hat grundlegende Auswirkungen auf das Erreichen des Gesamtergebnisses der Firma. Die grundlegenden konzeptionellen Ziele sind bei den einzelnen Messen angeführt, jene der Bereiche Standbau, Messeservices sowie Messewerbung und Kataloge zusammenfassend für alle Projekte auf dem Messegelände.

### MSV

- Traditionelle Industriemesse, erfreut sich der Anerkennung als bedeutendste Industriemesse in der mitteleuropäischen Region
- Pro-Export-Ausrichtung aus Sicht tschechischer Hersteller und Dienstleister
- Internationale Präsentation von Werkzeug- und Umformmaschinen, Industrieanlagen, der Kunststoffindustrie und des Maschinenbaus für die Energiewirtschaft
- Hauptthemen 2015:
  - „Industrie 4.0“ – Digitalisierung der Industrieprozesse
  - Automation – Mess-, Steuer-, Automatisierungs- und Regeltechnik in der Industrie mit Fokus auf Material- und Energieeffizienz der Industrieproduktion
  - Transfer von Technologien und Innovationen in der Industrie
  - neue Technologien – 3D-Druck
  - Förderung der technischen Ausbildung
- URBIS INVEST (Angebot an Industrieimmobilien und Anreize für die Industrie) und ENVI Brno (Umwelttechnologien für die Industrie) werden neu Teil der MSV sein.
- Fachbesucheraufkommen aus dem In- und Ausland: 75.000 Personen

### IDET, PYROS/ISET, INTERPROTEC

- IDET als Pro-Export-Plattform der tschechischen Verteidigungsindustrie und Treffpunkt der Verteidigungs- und Sicherheitsindustrie mit Vertretern der Armeen der Tschechischen Republik, Polens, der Slowakei und weiterer Länder
- Besuche ausländischer Armeedelegationen und Delegationen ausländischer Verteidigungsministerien mit Fokus auf Ausrüstung
- Voraussichtlich steigendes Interesse ausländischer Aussteller aufgrund des angekündigten Einkaufsplans der Armee der Tschechischen Republik in mittelfristigem Horizont
- Gemeinsamer Termin von Messen, die Technologien und Mittel für das Integrierte Rettungssystem präsentieren
- Das Konzept stützt sich thematisch auf die Zusammenführung der Militär- und Sicherheitsstrukturen als Folge des Kampfes gegen Terrorismus, Natur- und Industriekatastrophen.
- Präsentation der Armee der Tschechischen Republik anlässlich der Feiern zum 70. Jahrestag des Endes des 2. Weltkriegs, einschl. Veteranentreffen
- Wichtiger Teil der Veranstaltung sind Gesellschaftsevents und das Fachprogramm der Messe – die internationalen Konferenzen AFCEA – Security Trends, CATE (Community – Army – Technology – Environment), Zusammenarbeit mit der NATO /European Defence Agency/, Cybersicherheit
- Die Messe Interprotec für Sicherheit und Gesundheitsschutz bei der Arbeit wird aufgrund des Wunschs der meisten Aussteller erneut zeitgleich mit der IDET/PYROS/ISET veranstaltet (vorher mit der MSV).

# Geschäftsplan der Aktiengesellschaft Veletrhy Brno, a.s. 2015

## **WOOD-TEC**

- Präsentation der Hersteller und Importeure von Maschinen und Anlagen für die holzverarbeitende Industrie und die Möbelindustrie, wichtigste Branchenpräsentation für die Tschechische und die Slowakische Republik
- Partner: Verband der Hersteller holzverarbeitender Maschinen und Einrichtungen, SDP, Mitgliederausstellung der Eumabois (der europäischen Ausstellungen der holzverarbeitenden Industrie)
- Spezialisierte Fachmesse, aufbauend auf der örtlichen Holzverarbeitung und Möbelindustrie in der Tschechischen und der Slowakischen Republik, gehört zu den wichtigsten Messen im Portfolio der Messe Brunn, wird in zweijährigem Turnus veranstaltet
- Ziel ist, den Pro-Export-Charakter der Messe durch Fachbesucheraufkommen aus Südosteuropa, wo es hoch entwickelte holzverarbeitende Industrie und Möbelindustrie gibt (Rumänien, Bosnien, Herzegowina, Serbien usw.) und aus der Slowakei zu steigern.

## **STAINLESS**

- Internationale spezialisierte Kongressmesse, thematisch ausgerichtet auf Edelstahl (zweijähriger Turnus)
- Einzigartige Fachveranstaltung in Mittel- und Osteuropa, organisiert in Zusammenarbeit mit dem deutschen Verlag Focus Rostfrei
- Starke ausländische Beteiligung – 80 % der Aussteller kommen aus Deutschland, Italien, Indien, Polen, Asien
- Ziel ist, die Zahl der Aussteller und Besucher aus Mittel- und Osteuropa zu erhöhen (Polen, Slowakei, Österreich, Ungarn und Südosteuropa).
- Fachbereiche der Besucher: Maschinenbau, Automobilindustrie, Energiewirtschaft, chemische Industrie, Lebensmittelindustrie, Bauwirtschaft

## **Baumessen Brunn: IBF – Bau und Interieur**

- Umfassende Präsentation aller Bereiche der Bauindustrie, Gebäudetechnik und Innenausstattung
- Ziel ist, die in den letzten Jahren schwächeren Branchen zu stärken und die Veranstaltung zurück zu fachlichem Kredit und Internationalität zu bringen.
- Das Projekt leidet seit 2010 unter der schwierigen Lage und den rückläufigen Leistungen der Bauwirtschaft der Tschechischen Republik, trotzdem wird es auch in Zukunft ein Schlüsselprojekt der Messe Brunn sein.
- Verbindung mit der Firmenveranstaltung des Großhandels Ptáček (Firmenitag Ptáček)

## **MOBITEX**

- Ausrichtung auf B2B- und B2C-Besucher
- Ziel ist, den Umfang zu steigern, und das durch Präsenz bedeutender tschechischer und slowakischer Hersteller – umfassende Präsentation tschechischer Möbelhersteller als Alternative zu Möbelketten
- Konzentration auf umfassende Präsentation der tschechischen Möbelindustrie mit Akzent auf mittelständische Firmen sowie auf Förderung des Exports von Möbeln und Design

## **MOTOSALON Praha**

- Veranstaltung für Importeur unter der Federführung der Motorradsektion des Verbands der Automobilimporteure SDA, vermochte auch zu Zeiten rückläufiger Verkäufe von Motorrädern auf dem tschechischen Markt ihr stabiles Niveau zu halten
- Die Austragung in Prag im Jahr 2015 basiert auf dem Vertrag mit der Motorradsektion des Verbands der Automobilimporteure, ist aus ökonomischer Sicht aufgrund der notwendigen Anmietung der Ausstellungshallen von PVA Expo im Vergleich zu Brunn weniger interessant.
- Motosalon der Hersteller und Importeure von Motorrädern und Zubehör

## **GO und REGIONTOUR**

- Reisemessen, ausgerichtet auf die Präsentation tschechischer und weiterer mitteleuropäischer Regionen (Regiontour), sowie von Reiseveranstaltern, die ausländische Reiseziele anbieten (Go)
- Treffpunkt von Tourismusexperten der Tschechischen Republik
- Zeitgleich finden auf die breite Öffentlichkeit ausgerichtete Veranstaltungen statt: RegFoodFest – Festival regionaler Spezialitäten und Lebensmittel, Go Kamera – Festival der Reisefilme, -fotografien und -publikationen
- Hauptpartner: Ministerium für regionale Entwicklung der Tschechischen Republik, Assoziation der Regionen der Tschechischen Republik, CzechTourism, Assoziation der Reisebüros der Tschechischen Republik und Assoziation der tschechischen Reisebüros und -agenturen

## **STYL/KABO (Frühling/Herbst)**

- Ordermessen für Bekleidung, Textilien, Schuhe und Modeaccessoires, die einzige B2B-Messe auf dem Territorium der Tschechischen und der Slowakischen Republik für die ganze Bekleidungs-, Textil- und Lederwarenindustrie
- Stabile Fachmesse im Portfolio der Messe Brunn
- Kooperationspartner: Branchenverbände Assoziation der Textil-, Bekleidungs- und Lederindustrie ATOK, Tschechische Schuh- und Lederassoziation ČOKA
- Zwei Veranstaltungstermine pro Jahr – Frühling/Herbst
- Regelmäßige Teilnahme von nahezu 600 Marken aus 15 Ländern der ganzen Welt (Anteil ausländischer Aussteller 30%)
- Neu: jeweils 1x im Jahr im August hervorgehobene Produktkategorie Bekleidungsmaterialien

## **Nationale Ausstellung für Tierhaltung und Landtechnik**

- Einzigartige Nutztierausstellung in Verbindung mit einer kommerziellen Landtechnikausstellung, zweijähriger Turnus
- Partner: Genoservis, Landwirtschaftsministerium und Agrarkammer der Tschechischen Republik, Züchterverbände
- Gemeinsamer Termin mit der Messe PROPET und den Haustierschauen Intercanis und Interfelis

## **PROPET**

- Gemeinsamer Termin mit der Nationalen Ausstellung für Tierhaltung und Landtechnik und den Haustierschauen Intercanis und Interfelis
- Verkaufsausstellung für Tierzüchter- und Tierhalterbedarf, bestimmt für die Öffentlichkeit

## **TIERSCHAUEN (sonstige)**

- Internationale Hundeschau
- Nationale Hundeschau
- Intercanis
- Die Internationale Hundeschau, Nationale Hundeschau und Intercanis sind Gastveranstaltungen mit Unterstützung der Messe Brunn.
- Teil der Schauen sind Verkaufsausstellungen für Züchterbedarf, Futtermittel und Accessoires

## **SPORT Life - Caravaning Brno/Dance Life Expo/IN-JOY**

- Messen zum Thema Sport, ausgerichtet auf die breite Öffentlichkeit
- Förderung des Besucherinteresses durch Rahmenveranstaltungen, Teilnahme von Sportikonen, Gelegenheit zum Testen von Sportausrüstung
- Präsentation neuer Sportarten
- Fortführung des Projekts Dance Life Expo
- Erweiterung um das Unterhaltungsfestival für Jugendliche IN-JOY (Elektronik, Computerspiele) als Alternative zu einem Teil der INVEX
- Erweiterung um die Fachmesse für Theater- und Bühnentechnik Theatre Tech, in Anbindung an die Dance Life Expo

# Geschäftsplan der Aktiengesellschaft Veletrhy Brno, a.s. 2015

## **WEIHNACHTSMARKT**

- Traditionelle Verkaufsveranstaltung mit zunehmender Präsenz von Händlern/Ausstellern und stabilem Besucheraufkommen
- Für 2015 Stärkung der Textilsektion – Nutzung der Potenziale der STYL/KABO für B2C

## **OPTA**

- Hat die Stellung als bedeutendste tschechisch-slowakische und mitteleuropäische B2B-Fachmesse
- Neu abgeschlossene Kooperationsverträge mit den Partnern – Vereinigung der Tschechischen Optiker und Optometristen, Optikerunion der Slowakei, Tschechische Kontaktologiegesellschaft
- Ziel ist, die Anzahl der Aussteller aus der Kategorie mittelständischer Firmen zu steigern, die Zahl der Besucher aus dem Inland zu halten und jener aus den Nachbarländern zu steigern (das Besucheraufkommen ist durch die Zahl aktiver Optiker in der Tschechischen und der Slowakischen Republik begrenzt).
- Stärkung der Messe im neuen Märztermin

## **PRODÍŤĚ**

- Verkaufsausstellung für Kinderbedarf
- Ausbau der Messe im Segment – Angebot für Kinder und Jugendliche bis zu 15 Jahren

## **FISCHEN**

- Verkaufsausstellung für Angelbedarf mit beständiger Klientele
- Wichtigste Branchenpräsentation und Verkaufsausstellung für die Tschechische Republik und die Westslowakei

## **MEDICAL FAIR/REHAPROTEX**

- Schwerpunktthemen – REHA KIDS (alles für Kinder mit Handicap), SENIOR (Hilfsmittel und Pflegeangebote für Senioren), WELLNESS (Kurwesen), FUSSPFLEGE (orthopädische und medizinische Fußpflege), FÜR IHR LÄCHELN (Präsentation des gemeinnützigen Sektors), Sozialdienstleistungen, Beratungsservice
- Fachprogramm – Tag des Gesundheitswesens (Gesundheitsministerium der Tschechischen Republik) und Tag der Sozialfürsorge (Ministerium für Arbeit und Soziales, Nationaler Behindertenrat), eHEALTH DAYS 2015 (Medientechnik), Kongress der Tschechischen Ärztesgesellschaft J. E. Purkyně, Podiatriekonferenz (Tschechische Podiatriegesellschaft, Tschechische Schuh- und Lederassoziation), Physiotherapie und Rehabilitation usw. – in Zusammenarbeit mit Partnern der Messe

## **Ärztetkongress (Herbst)**

- Kongress MEDICAL SUMMIT BRNO im traditionellen Herbsttermin
- Schwerpunktthemen:
  - Jahreskonferenz der Tschechischen Gesellschaft für Sterilisierung – STERIL.CZ
  - OS LOGO – Internationaler Stottertag
  - Landestreffen der Zöliakiekranken

## **INDENT BRNO – Stomatologiekongress mit Ausstellung**

- Die Dentalausstellung und Konferenz InDent ist das zweitgrößte Dentalevent in der Tschechischen Republik, wurde ursprünglich in Ostrava veranstaltet.
- Aufgrund eines Vertrages mit InDent Fair s.r.o./Verlag Stoma Team s.r.o. wird die InDent in Brünn als Veranstaltung der Messe Brünn in einjährigem Turnus veranstaltet.
- Partner: Tschechische Stomatologiekammer, Slowakische Zahnärztekammer, Berufsorganisationen und Universitäten



## Theatre Tech

- Neue Fachmesse für den Bereich Bühnentechnologien und -mechanik
- Relativ starkes Potenzial im Inland, Einbindung von Firmen aus der Tschechischen Republik und der Slowakei in den Folgejahren, in den Folgejahren Ausweitung auf internationale Beteiligung
- Aussteller: Hersteller, Anbieter und Vermieter von Podiums-, Licht-, Ton- und Sicherheitstechnologien und Mechanik für Bühnen, von Projekten, Montagearbeiten und Dienstleistungen, Multimedia, Hardware und Software, Projektionsflächen, Textilien, Bühnendesign, Mobiliar und Ausstattung
- Besucherzielgruppe: Planer, Architekten einschließlich Theaterarchitekten, Bühnenbildner, Bau-Developer, Vertreter von Kultur- und Gesellschaftseinrichtungen (Theater, Kinos, Kulturhäuser und -klubs, Musikklubs, Mehrzweckhallen, Kongresszentren, Stadien), Inhaber von Eventagenturen, Fernseh- und Aufnahmestudios
- Schirmherrschaft: ČOSDAT (Tschechische Organisation der Bühnenbildner, Theaterarchitekten und -techniker), Städtisches Theater Brünn, Technische Universität Liberec
- Rahmenprogramm: Fachworkshops der Ausstellerfirmen, Präsentationen von Vertretern der Kunsthochschulen und führenden Fachleuten zum Thema Bühnentechnologien und -mechanik, Sicherheit auf Bühnen, Finanzierung von Kultur, Theatermanagement

## 4. Standbau auf dem Gelände der Messe Brünn

- Ausweitung des Angebots an typisierter Standardlösungen für Aussteller
- Angebot mittels des elektronischen Konfigurators und Erweiterung des Angebots an Messeständen
- Gewinnen neuer Firmenkunden in den Kundensegmenten A und B für kreative Messestände durch gezielte Akquisition
- Steigerung der Qualität und des technischen Niveaus der Messestände durch Einführung neuer Materialien (insbesondere Textilien)
- Laufende Optimierung der Lagebestände an Ausstellungsbedarf

## 5. Technische Anschlüsse und Services

- Gewährleistung hochwertiger Services für Aussteller
- Einführung eines einheitlichen Erscheinungsbilds der Hilfskräfte für Kassendienst und Informationsstände
- Systematische Innovation der Bestellscheine, Anschluss an elektronische Zahlssysteme, einfache und interaktive Stellung und Abwicklung von Bestellungen
- Festlegung neuer Bedingungen für Subunternehmer
- Technische Verbesserung der Services in den Messehallen

## 6. Internetwerbung, Messewerbung und Kataloge

- Messekataloge – Einsatz eines innovativen Bearbeitungssystems, effiziente Vorbereitung und Ablauf des ganzen Prozesses
- fortschreitende Akquisition von Leistungen elektronischer Werbung – Webseiten – Banner, Vernetzung des Angebots mit der Online-Anwendung für Katalogeinträge
- Erweiterung des Leistungsportfolios um Werbung auf WiFi-Coupons
- Aktives Angebot neuer Leistungen in Form der Anzeigenzeitschrift FAIRINZERT – Werbepotenzial auch für nicht ausstellende Subjekte

## 7. Konzeptpläne für Ausstellerservices der Messe Brünn außerhalb des Messegeländes

- Stärkung des steigenden Trends beim Bau von Kojen- und sonstigen Ständen im Rahmen der Leistungen für die Messe Düsseldorf
- Ausführung von Aufträgen außerhalb des Messegeländes mit Potenzial für ökonomischen Gewinn
- Aktive Akquisition neuer Kunden auf Messen außerhalb des eigenen Messegeländes – im In- und Ausland
- Anstieg des Marktanteils des Standard-Standbaus, Erhaltung des Marktanteils kreativen Standbaus am Gesamtumfang des Standbaus auf Messen im Ausland
- Steigerung der Zahl von Standbauaufträgen außerhalb des eigenen Messegeländes (Prag, Ausland)
- Standbau für ausgewählte offizielle Messepräsentationen der Tschechischen Republik im Ausland (für die Ministerien für Landwirtschaft bzw. Industrie und Handel, sowie weitere Ministerien)
- Abwicklung von Gemeinschaftsteilnahmen auf ausländischen Messen (Aufträge von SVV/CzechTrade)
- Angebot technischer Werbeleistungen für Škoda Auto im In- und Ausland

## 8. Vermietungen und Leistungen für Gastveranstaltungen

Kurzfristige Vermietungen für Gastveranstaltungen sind integraler Teil des Kalenders der Messe Brünn. Mittels der Marketingkampagne „nejlepší-prostor.cz“ (bester-raum.cz) wird das Brünner Messegelände als Multifunktionsraum für Kultur-, Sport-, Firmen- und Gastveranstaltungen präsentiert.

Hauptziele für 2015:

- Vermietung der revitalisierten Halle E für Kongressveranstaltungen
- Full-Service-Angebote für Eventorganisatoren (Abwicklung der Veranstaltungen einschl. Entwürfe für Disposition, Catering, Unterbringung, technisches Background)
- Gewinnen neuer Gastveranstaltungen für den Zeitraum 2015 – 2017

### 8.1 Vertraglich gesicherte Gastveranstaltungen

- AMPER – Internationale Messe für Elektrotechnik, Elektronik, Automatisierung, Kommunikation, Beleuchtung und Sicherheit
- Gaudeamus – Europäische Ausbildungsmesse
- VSSOU – Messe der Mittel- und Berufsschulen
- Grüne Welt – wird aufgrund einer Entscheidung der Organisatoren künftig nur in geraden Jahren veranstaltet

### 8.2 Vertraglich gesicherte Kongresse und Konferenzen

- Jahrestagung der Tschechischen Kardiologiegesellschaft
- Brünner Onkologietage
- Christliche Charisma-Konferenz

### 8.3 Vertraglich gesicherte Events

- Jahreskonferenz der Gesellschaft Kapitol
- Škoda Auto Management Conference

prava

B | R | N | O

Jižní Morava

VILA TUDENMAT  
VILA STIASNI  
VILA LOW BEER  
JIRKOVIČOVA VILA  
BAM

BRNĚNSKÉ POČEZEMÍ

KA MĚSTA

MORAVSKÉ ZEMSKÉ  
MUZEJUM

B | R | N | O

STUTTGART

STUTTGART

B | R | N | O

Vánoční  
Kaučová  
Brno  
STUTTGART



GO UND REGIONTOUR:

NEUE HORIZONTE

UND MÖGLICHKEITEN



Plomoucký kraj

Litovelsko, haniácké kroje

## Hauptgesellschafter

Hauptaktionäre der Gesellschaft zum 31. 12. 2014:

Bezeichnung des Aktionärs	Anzahl der verbrieften auf den Inhaber lautenden Aktien [Stück.]	Anteil am Grundkapital [%]
Messe Dusseldorf GmbH	76 770 000	61,0
Stadt Brünn	42 784 762	34,0
Kleinaktionäre	6 282 773	5,0
Insgesamt	125 837 535	100

Die Gesellschaft wurde im vom Bezirksgericht in Brunn geführten Handelsregister im Teil B, HRB 3137 eingetragen. Aufgrund des rechtskräftigen Beschlusses des Bezirksgerichtes in Brunn vom 24. 10. 2001 (AZ F 22304/2000, F 22654/2000, B 3137/4/3) hat die Gesellschaft Veletrhy Brno, a.s. zum 31. 10. 2001 das gesamte Geschäftsvermögen der Gesellschaft Brněnské veletrhy a výstavy, a.s. aufgrund der Fusion übernommen.

## Profil der Gesellschaft

Die Veletřhy Brno ist der juristische Nachfolger der Gesellschaft Brněnské veletřhy a výstavy (BVV a.s.). Zu diesem wurde sie durch die Auflösung der BVV zum 31. 12. 2000 ohne Liquidierung und den gleichzeitigen Zusammenschluss mit der Veletřhy Brno, a.s., per Beschluss der am 22.

November 2000 abgehaltenen ausserordentlichen Hauptversammlung der Gesellschaft Messen und Ausstellungen Brunn. Zum gleichen Datum übernahm die Veletřhy Brno, a.s., als Rechtsnachfolger das gesamte Geschäftsvermögen der aufgelösten Gesellschaft BVV. Zum 1. November 2001 trat die rechtskräftige Entscheidung des Bezirksgerichtes Brünn vom 24. Oktober 2001 über die Fusion der Aktiengesellschaften Brněnské veletřhy a výstavy und Veletřhy Brno in Kraft. Mehrheitsaktionär der Veletřhy Brno, a.s., ist die Messe Düsseldorf mit einem Aktienanteil von 61 Prozent. Ein wichtiger Aktionär mit einer Sperrminorität von 34 % ist die Stadt Brünn, Kleinaktionäre halten 5 % der Aktien. Hauptgeschäftsgegenstand der Veletřhy Brno sind kommerzielle Dienstleistungen im Messe- und Ausstellungsbereich. Ausserdem vermietet die Gesellschaft ihre zwei Immobilien. Die Veletřhy Brno, a.s., ist Eigentümer und Betreiber des Brünnner Messegeländes mit dreizehn Hallen auf einer Gesamtfläche von 630.823 qm, zuzuglich der langfristig vermieteten Halle Brno.

Zum 31. 12. 2014 betrug die Brutto- Ausstellungsfläche insgesamt 192.428 qm, davon sind 110.938 qm überdachte Flächen in Messehallen und 81.490 qm Freigelände. Die verfügbare Ausstellungsfläche ist kleiner geworden, da die Messehalle D an die Südmährische Region verkauft wurde, die dort im Jahre 2014 ein wissenschaftliches Zentrum, das sog. Moravian Science Centrum, eröffnet hat.

Die Veletřhy Brno verfügt über einen Mehrheitsanteil in acht Tochtergesellschaften, deren Aktivitäten alle samt und besonders mit dem Hauptgeschäftsgegenstand der Veletřhy Brno, a.s., zusammenhängen und ihre Leistungen erweitern, die vorwiegend den Teilnehmern der von der Gesellschaft veranstalteten Messen geboten werden.

## Tochtergesellschaften

ALBERGA, a.s. v likvidaci, v konkurzu	49%
BRNO INN, a.s.	74,17%
EXPO restaurace, a.s.	100%
BVV FAIR TRAVEL s.r.o.	100%
BVV Brněnské veletrhy a výstavy, spol. s r.o.	100%
Vlečka BVV společnost s ručením omezeným	100%
Vystavki Brno o.o.o.	100%
BD-Expo Kft.	75,10%
Kongresové centrum Brno, a.s.	66%
CENTREX Mezinárodní sdružení	25%

## Mitgliedschaft der Veletřhy Brno, a.s. in Organisationen und Vereinigungen

**UFI** – Weltvereinigung internationaler Messen mit Sitz in Paris (NGO). Vereint Veranstalter von Messen und Ausstellungen in der ganzen Welt. Die Mitgliedschaft in dieser angesehenen Vereinigung stellt sowohl für Aussteller als auch Messebesucher ein Orientierungsmerkmal, eine gute Referenz dar und ist angesichts der für die Aufnahme in die Kategorie internationaler Messen geltenden verbindlichen Kriterien der Vereinigung zugleich eine der Qualitätsgarantien für Messeveranstaltungen. Die Brünner Messe ist seit 1960 Mitglied, und von ihrem Messekalender sind Mitglied der UFI folgende Messen: Internationale Maschinenbaumesse, Embax, FOND-EX, GO, IDET, SALIMA, VINEX, WELDING, WOOD-TEC, MOBITEX und IBF.

**Central European Fair Alliance (CEFA)** – Vereinigung mittel- und osteuropäischer Messegesellschaften. Die Mitgliedschaft in der CEFA dient dem Austausch von Fachinformationen sowie der regionalen Koordination bedeutender Messegesellschaften in Mittel-, Ost- und Südosteuropa.

**CENTREX – Internationale Union für Messestatistik**  
Gegründet 1997 aus Initiative führender Veranstalter von Messen und Ausstellungen in Mittel- und Osteuropa (Messe Brunn, MTP Posen, INCHEBA Bratislava und HUNGEXPO Budapest), vereint sie bedeutende Veranstalter von Messen und Ausstellungen aus der Tschechischen Republik, der Slowakei, Polen, Ungarn, der Ukraine und Rumänien. Ihre Hauptaufgabe beruht im Fördern von Transparenz, Verlässlichkeit und wahrem Marktwert von Messestatistiken mittels unabhängiger Prüfer. Vorsitzender ist János Barabas von der HUNGEXPO Budapest.

**OSPI** – OCTANORM Service Partner International – internationale Vereinigung der Vertreter der Firma Octanorm. Die Messe Brunn ist die exklusive Vertretung für die Tschechische Republik und die Slowakei.

**Industrie- und Transportverband der Tschechischen Republik** – freiwillige unpolitische Non-Government-Organisation, die Arbeitgeber und Unternehmer der Tschechischen Republik vereint. Sie setzt sich zum Ziel, die Wirtschafts- und Sozialpolitik der Tschechischen Regierung zu beeinflussen, um optimale Bedingungen für eine dynamische Entwicklung der Unternehmen in der Tschechischen Republik zu schaffen und die gemeinsamen Interessen ihrer Mitglieder sowohl innerhalb des Landes als auch in europäischen und internationalen Organisationen zu vertreten.

### **Wirtschaftskammer der Tschechischen Republik / Regionale Wirtschaftskammer Brunn**

Die Wirtschaftskammer der Tschechischen Republik vertritt die Unternehmeröffentlichkeit und fördert alle Arten von Unternehmensaktivitäten mit Ausnahme von Land-, Ernährungs- und Forstwirtschaft. Die für die Region Südmähren zuständige Regionale Wirtschaftskammer Brunn ist ein eigenständiges Rechtssubjekt im Rahmen des Netzwerkes der Wirtschaftskammer der Tschechischen Republik.

### **Deutsch-Tschechische Industrie- und Handelskammer (DTIHK)**

Die Deutsch-Tschechische Industrie- und Handelskammer vertritt die Interessen ihrer Mitglieder und des deutsch-tschechischen Wirtschaftsaustauschs gegenüber den zuständigen Vertretern der tschechischen Politik und der staatlichen Verwaltung. Sie informiert die Öffentlichkeit, Medien und Institutionen beider Länder zu Fragen der Wirtschaftsentwicklung und der bilateralen Wirtschaftsbeziehungen. Vizepräsident der Kammer ist Dipl.-Ing. Jiří Kuliš.

### **Französisch-Tschechische Handelskammer**

Aufgabe der Französisch-Tschechischen Handelskammer ist die Entwicklung französisch-tschechischer Wirtschaftsbeziehungen. Hierzu bietet sie interessierten Unternehmen geeignete Dienste an, vor allem Erkundung des französischen Marktes, Ausschau nach Handelspartnern und Betreuung fester und temporärer Handelsvertretungen.

### **EIA – Böhmisches-Mährische elektrotechnische Assoziation**

Die Böhmisches-Mährische elektrotechnische Assoziation definiert, vertritt und fördert gemeinsame Arbeitgeber- und Unternehmerinteressen ihrer Mitglieder, die in der Elektrotechnik und in verwandten Branchen tätig sind. Dipl.-Ing Jiří Kuliš ist Vorstandsmitglied der Assoziation.



## Ausländische Gruppierungen, die an der Organisation von Messeveranstaltungen der Veletrhy Brno, a.s. beteiligt sind

**CECIMO** – Europäischer Ausschuss für die Zusammenarbeit in der Industrie der Bearbeitung- und Umformmaschinen

**COPE** – Confederation of Organisers of Packaging Exhibitions

**EUMABOIS** – Europäische Vereinigung der Hersteller holzverarbeitender Maschinen und Einrichtungen



**TECHAGRO MIT REKORD:**

**120.000**

**FACH- UND LAIENBESUCHER**

## Vorstand

### **Herbert Vogt** (\*1947)

Vorstandsvorsitzender

Er absolvierte die Universität in Frankfurt am Main als Dipl. Volkswirt mit den Fachausrichtungen Volkswirtschaftslehre, Betriebswirtschaft, Wirtschaftspolitik, Finanzwissenschaften und Wirtschaftsrecht. Er arbeitete von 1974 bis 1989 in verschiedenen Funktionen in der Steuer- sowie Finanzabteilungen der Landeshauptstadt Wiesbaden (Hessen) und von 1989 bis 2000 als Stadtkämmerer der Landeshauptstadt Düsseldorf (Nordrhein Westfalen).

Bei der Messe Düsseldorf war er seit Beginn des Jahres 2000 bis August 2010 als Prokurist und Geschäftsführer für Bereich Finanzen tätig. Seit Mai 2001 ist er im Vorstand der Veletrhy Brno tätig.

### **Jiří Kuliš** (\*1952)

stellv. Vorstandsvorsitzender

Er studierte ökonomische Hochschule in Prag mit dem Ausbildungsschwerpunkt Außenhandel. Von 1976–1992 war er in unterschiedlichen Managerpositionen bei der Brněnské veletrhy a výstavy tätig. Vor dem Einstieg in den diplomatischen Corps arbeitete er in den Jahren 1990–1992 in der Position Bereichsleiter für Handelsbereich Auslandsveranstaltungen.

Von 1992 bis 2005 war er als Leiter der diplomatischen Mission der Tschechischen Republik in Neuseeland, danach als Handelsrat für Australien und Neuseeland, kaufmännisch-ökonomischer Rat der Tschechischen Republik in Japan und kaufmännisch-ökonomischer Rat der Tschechischen Republik in den USA. Seit 2006 wirkte er als externer Berater der Geschäftsführung der BVV für Internationalisierung. Zum 17. 12. 2009 wurde er in die Position des Generaldirektors der Veletrhy Brno berufen. Er spricht fließend Deutsch, Englisch und Russisch, ist verheiratet und hat zwei Kinder.

### **Helmut Wilhelm Winkler** (\*1951)

Vorstandsmitglied

Die Ausbildung zum Groß- und Außenhandelskaufmann hat Herr Winkler bei der Gesellschaft Hermann Amthor oHG in Düsseldorf absolviert.

Seit 1969 war er in Gesellschaften mit Ausrichtung auf Handel und Messewesen beschäftigt. Seit 1989 bis dato arbeitet er bei der Messe Düsseldorf GmbH, wo er die Funktion des Projektleiters von mehreren Messeprojekten wahrnimmt. Darüber hinaus ist Herr Winkler an der Erstellung von Neukonzeptionen und Umsetzung neuer Messethemen beteiligt.

### **Norbert M. Schmidt** (\*1965)

Vorstandsmitglied

Auf Grund seiner bautechnischen Ausbildung hat er die ersten Berufserfahrungen als Bauleiter bei der Gesellschaft IDR AG in Düsseldorf gewonnen. Seit 1992 war er bei der Messe Düsseldorf (vormals NOWEA International) beschäftigt, in den Jahren 1993-1999 als Projekt Manager. Im Jahre 2000 wurde er mit der Gründung eines Joint Ventures zwischen der Messe Düsseldorf und der Kölnmesse als Projektleiter beauftragt. Im Jahre 2001 übernahm er die Geschäftsführung des Joint Ventures CIDEX Trade Fairs in Indien. Mit Wirkung vom 1. Januar 2004 wechselte er als Geschäftsführer zur Messe Düsseldorf Moskau. Seit September 2009 ist er in der Veletrhy Brno tätig, im Februar 2010 wurde er zum Geschäftsführer für Handel ernannt.

## Vorstand

### **Werner Matthias Dornscheidt** (\*1954)

Vorstandsmitglied

Er studierte an der Fachhochschule Aachen mit dem Ausbildungsschwerpunkt Marketing und dem Abschlußdiplom Betriebswirt. Von 1979–1999 war er bei der Messe Düsseldorf tätig, zuletzt als Stellvertreter des Geschäftsführers der Messe Düsseldorf International. Im Jahre 1999 wechselte er zur Messe Leipzig, wo er den Vorsitz der Geschäftsführung übernahm. Am 1. 1. 2004 wurde er zum Vorsitzenden der Geschäftsführung der Messe Düsseldorf berufen.

### **Egbert F. Zündorf** (\*1953)

Vorstandsmitglied

Er besuchte die Städtische Realschule in Düsseldorf und war beim Finanzamt Düsseldorf als Steuerassistent angestellt. Im Zeitraum 1987–1988 studierte er Controlling. Im Jahr 1985 begann er bei der Messe Düsseldorf, wo er bis zum Jahre 2002 für die internationalen Beteiligungen verantwortlich war. Seit 2002 ist er Geschäftsführer für Finanzen und Verwaltung bei der Veletthy Brno.

### **Petr Vokřál** (\*1964)

Vorstandsmitglied

Petr Vokřál ist Absolvent der Technischen Hochschule Brünn. Er studierte an der Fakultät Bauwesen die Fachrichtung Konstruktions- und Verkehrsbau. Ein berufsbegleitendes Studium schloss sich von 1996 bis 1997 an der Universität St. Gallen/Schweiz an. Nach 1989 war er im Magistrat der Stadt Brünn kurz als Leiter des Bereiches Umwelt tätig. In den Jahren 1992 bis 2013 arbeitete er in verschiedenen Manager-Positionen der Entsorgungsgesellschaft A.S.A. Seit 2002 betreute er als Direktor für Mittel- und Osteuropa insgesamt sieben Länder und wurde im Jahr 2009 Generaldirektor und Vorstandsvorsitzender (CEO) des gesamten A.S.A.-Konzerns. Seit 2014 ist er Oberbürgermeister der Stadt Brünn. Er spricht fließend deutsch und englisch.

### **Jitka Ivičičová** (\*1980)

Vorstandsmitglied

Im Jahr 2004 hat sie die Rechtsfakultät an der Masaryk-Universität in Brünn absolviert, in den Jahren 2004–2008 hat sie in der öffentlichen Verwaltung gearbeitet, seit 2008 dann in der Anwaltschaft. Seit 2006 ist sie Mitglied des Gemeinderates des Stadtteiles Brno-Vinohrady, in den Jahren 2010–2014 war sie auch in dem Gemeinderat der Stadt Brünn. Zurzeit leitet sie die Brünner Filiale einer internationalen Anwaltskanzlei, welche zum wiederholten Mal den Titel „Anwaltskanzlei des Jahres“ im Fachbereich Steuerrecht erhalten hat. Sie ist verheiratet, hat ein Kind und spricht fließend Deutsch und Englisch.

### **Jiří Švachula** (\*1966)

Vorstandsmitglied

Seit 1990 ist er im Privatsektor tätig, wo es ihm gelungen ist mehrere lebensfähige Gesellschaften aufzubauen – Werbe- und Medienagentur, Gesellschaft, welche sich mit Problematik der erneuerbaren Energiequellen beschäftigt, und eine Galerie für moderne bildende Kunst. Im Jahr 1995 wurde ihm Preis der Stadt Brünn für gesellschaftlichen Beitrag in der Kultur erteilt.

In den 25 Jahre, wo sich Herr Švachula in dem Privatsektor bewegt, hat er wertvolle Erfahrungen und Kenntnisse gewonnen, die er sich bemüht jetzt im Rahmen der öffentlichen Verwaltung maximal zu nutzen. Zurzeit bekleidet er die Funktion stv. Bürgermeisters bei dem Stadtteil Brno-Mitte für Bereich Investitionen und Verwaltung der Häuser. Er ist verheiratet und hat zwei Kinder.

## Aufsichtsrat

### **Matěj Hollan** (\*1984)

Aufsichtsratsvorsitzender

Absolvent der Musikwissenschaften an der Philosophischen Fakultät der Masaryk-Universität Brunn. Er ist Träger des Preises für die Durchsetzung der Offenheit und Träger des František-Kriegel-Preises, der ihm für seine Zivilcourage von der Stiftung Charta 77 verliehen wurde. Sein Bürgerforum hat sich dafür eingesetzt, dass aus vielen Städten Spielhallen verschwunden sind.

Seit November 2014 ist er stellvertretender Oberbürgermeister der Stadt Brno für die Bewegung Žít Brno mit der Unterstützung der Piraten. Er ist Dezernent für den Kultur-, Sozial- und Gesundheitsbereich und setzt sich für qualitative Verbesserung der Brünner Kultur und für den Aufbau des Janáček-Kulturzentrums ein.

### **Dirk Elbers** (\*1959)

stv. Aufsichtsratsvorsitzender

Der studierte Betriebswirt gehört seit 1996 dem Düsseldorfer Stadtrat an. Seit 2004 war er erster Bürgermeister der Landeshauptstadt Düsseldorf. Bei der Wahl am 31. August 2008 wurde er zum Oberbürgermeister der Landeshauptstadt Düsseldorf gewählt.

Seit 2008 ist er Vorsitzender des Aufsichtsrates der Messe Düsseldorf.

### **Jana Vaculíková** (\*1955)

Aufsichtsratsmitglied (Mitarbeitervertreter) seit 11. Mai 2011

Absolvierte ein Gymnasium, trat 1975 bei der Messe Brunn als Lagerbuchhalterin an, absolvierte bei der Arbeit eine Mittelschule für Ökonomie und arbeitete sich schrittweise bis zur derzeitigen Stellung als Leiterin des Bereichs Buchhaltung – Hauptbuchhalterin empor.

Aufsichtsratsvorsitzender bis 27. Januar 2014 war Bc. Roman Onderka, MBA, Oberbürgermeister der Stadt Brunn.

## **Jiří Kuliš**

Hauptgeschäftsführer

Er studierte ökonomische Hochschule in Prag mit dem Ausbildungsschwerpunkt Außenhandel. Von 1976–1992 war er in unterschiedlichen Managerpositionen bei der Brněnské veletrhy a výstavy tätig. Vor dem Einstieg in den diplomatischen Corps arbeitete er in den Jahren 1990–1992 in der Position Bereichsleiter für Handelsbereich Auslandsveranstaltungen.

Von 1992 bis 2005 war er als Leiter der diplomatischen Mission der Tschechischen Republik in Neuseeland, danach als Handelsrat für Australien und Neuseeland, kaufmännisch-ökonomischer Rat der Tschechischen Republik in Japan und kaufmännisch-ökonomischer Rat der Tschechischen Republik in den USA. Seit 2006 wirkte er als externer Berater der Geschäftsführung der BVV für Internationalisierung. Zum 17. 12. 2009 wurde er in die Position des Generaldirektors der Veletrhy Brno berufen.

Er spricht fließend Deutsch, Englisch und Russisch, ist verheiratet und hat zwei Kinder.

## **Norbert M. Schmidt**

Geschäftsführer Handelsbereich

Auf Grund seiner bautechnischen Ausbildung hat er die ersten Berufserfahrungen als Bauleiter bei der Gesellschaft IDR AG in Düsseldorf gewonnen. Seit 1992 war er bei der Messe Düsseldorf (vormals NOWEA International) beschäftigt, in den Jahren 1993–1999 als Projekt Manager. Im Jahre 2000 wurde er mit der Gründung eines Joint Ventures zwischen der Messe Düsseldorf und der Kölnmesse als Projektleiter beauftragt. Im Jahre 2001 übernahm er die Geschäftsführung des Joint Ventures CIDEX Trade Fairs in Indien. Mit Wirkung vom 1. Januar 2004 wechselte er als Geschäftsführer zur Messe Düsseldorf Moskau. Seit September 2009 ist er in der Gesellschaft Veletrhy Brno tätig, im Februar 2010 wurde er zum Geschäftsführer für Handel ernannt.

## **Egbert Franz Zündorf**

Geschäftsführer für Finanzen und Verwaltung

Er besuchte die Städtische Realschule in Düsseldorf und war beim Finanzamt Düsseldorf als Steuerassistent angestellt. Im Zeitraum 1987–1988 studierte er Controlling. Im Jahr 1985 begann er bei der Messe Düsseldorf, wo er bis zum Jahre 2002 für die internationalen Beteiligungen verantwortlich war. Seit 2002 ist er Geschäftsführer für Finanzen und Verwaltung bei der Veletrhy Brno.

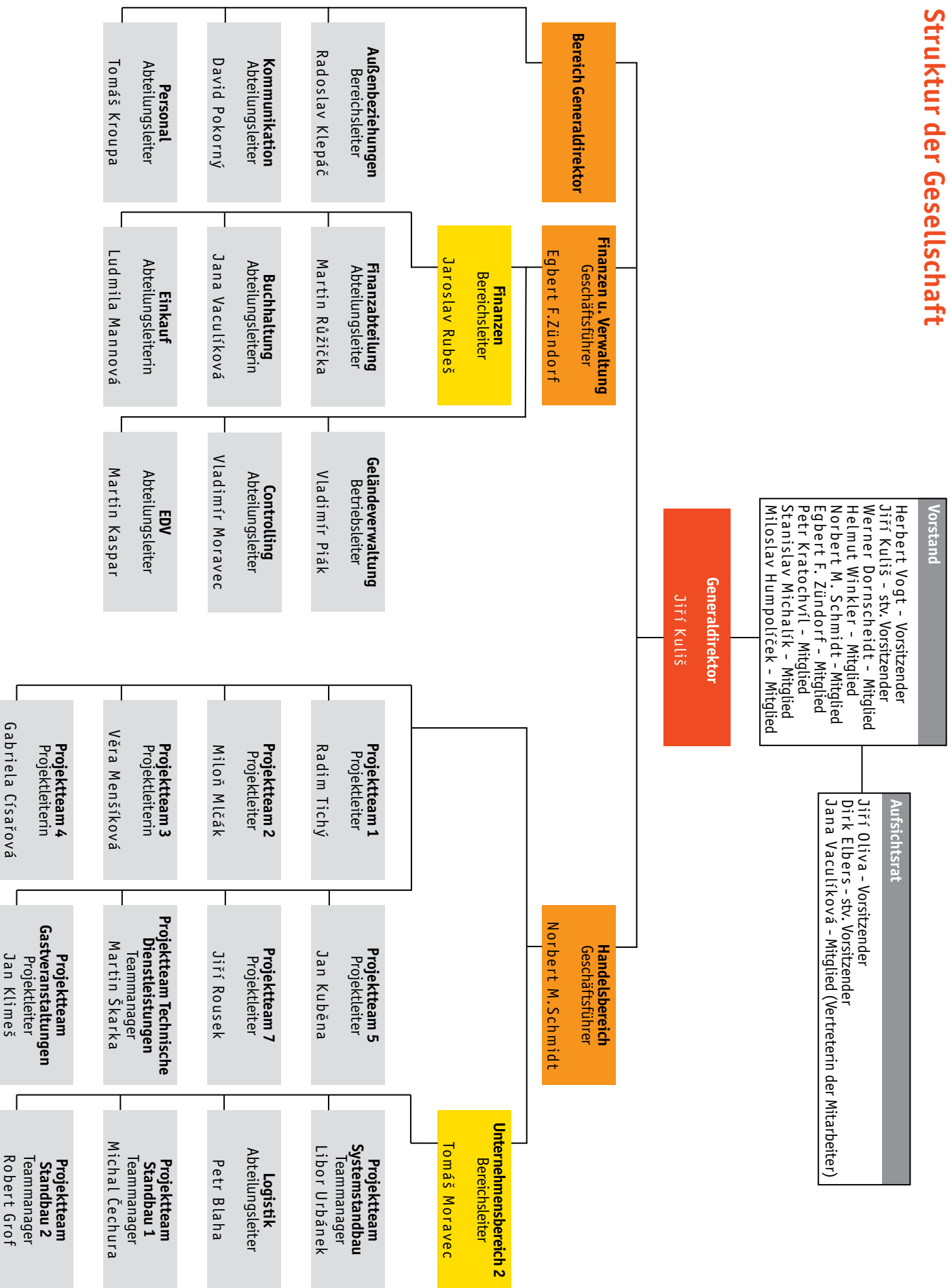


**STYL UND KABO:**

**44 MESSETERMINE**

**FÜR DAS SCHÖNE**

# Struktur der Gesellschaft



Bei einer außerordentlichen Hauptversammlung der Veletrhy Brno, a.s. am 11. 3. 2015 wurden die Vorstandsmitglieder Ing. Stanislav Michalík, Bc. Milošlav Humpolíček und Ing. Petr Kratochvíl von ihrer Funktion abberufen. An ihre Stelle wurden Ing. Petr Vokřál, Jiří Švachula und Mgr. Jitka Ivičičová in den Vorstand gewählt. Außerdem wurde das Aufsichtsratsmitglied JUDr. Jiří Oliva abberufen, an seine Stelle wurde Bc. Matěj Hollan gewählt.



## MESSEN UND AUSSTELLUNGEN IM GESCHÄFTSJAHR 2014

Termine  
2014

1	GO – Internationale Touristikmesse	16.-19. 01.
2	REGIONTOUR – Internationale Messe der Touristikangebote in den Regionen	16.-19. 01.
3	OPTA – Internationale Messe für Augenoptik und Ophthalmologie	14.-16. 02.
4	STYL I. – Internationale Modemesse	16.-18. 02.
5	KABO I. – Internationale Schuh- und Lederwarenmesse	16.-18. 02.
6	SALIMA – Internationale Nahrungsmittelmesse	25.-28. 02.
7	INTECO - Internationale Messe für Laden-, Hotel- und Gaststätteneinrichtungen	25.-28. 02.
8	MBK - Internationale Messe für Müllereiwesen, Bäckerei und Konditorei	25.-28. 02.
9	VINEX - Internationale Winzerfachmesse	25.-28. 02.
10	EMBAX - Internationale Messe für Verpackungen und Verpackungstechnologien	25.-28. 02.
11	PRINTEXPO - Internationale Messe für Drucktechnologien, Signmaking und Signage	25.-28. 02.
12	MOTOSALON Brno - Internationale Messe für Motorräder, Zubehör und Bekleidung	06.-09. 03.
13	ProDítě - Internationale Messe für Kinderartikel	06.-09. 03.
14	Fischen - Internationale Ausstellung für Angelbedarf	06.-09. 03.
15	TECHAGRO - Internationale Messe für Landtechnik	30.03.-03. 04.
16	Silva Regina - Internationale Forst- und Jagdmesse	30.03.-03. 04.
17	Animal Vetex - Internationale Veterinärmesse	30.03.-03. 04.
18	Biomasse - Fachmesse für erneuerbare Energiequellen in der Land- und Forstwirtschaft	30.03.-03. 04.
19	IBF – Internationale Baumesse	23.-26. 04.
20	DSB - Holzbaumesse Brünn	23.-26. 04.
21	MOBITEX – Internationale Wohnmesse	23.-26. 04.
22	Urbis Technologie - Internationale Messe der kommunalen Technologien und Dienstleistungen	23.-26. 04.
23	Urbis Invest - Internationale Messe für Investitionen & Geschäftsgelegenheiten und Entwicklung der Regionen	23.-26. 04.
24	EnviBrno – Internationale Fachmesse für Umweltschutztechnik und Umweltgestaltung	23.-26. 04.
25	STYL II. – Internationale Modemesse	24.-26. 08.
26	KABO II. – Internationale Schuh- und Lederwarenmesse	24.-26. 08.
27	MSV – Internationale Maschinenbaumesse	29.09.-03. 10.
28	IMT - Internationale Messe für Metallbearbeitung	29.09.-03. 10.
29	WELDING – Internationale Fachmesse für Schweißtechnik	29.09.-03. 10.
30	FOND-EX - Internationale Gießereifachmesse	29.09.-03. 10.
31	Plastex - Internationale Fachmesse für Kunststoffe, Kautschuk und Verbundstoffe	29.09.-03. 10.
32	ProFintech – Internationale Fachmesse für Oberflächentechnik	29.09.-03. 10.
33	SPORT LIFE - Internationale Sportmesse	06.-09. 11.
34	Caravanning Brno - Internationale Ausstellung für Caravanning	06.-09. 11.
35	THEATRE TECH - Trade Fair for Theatre and Stage Equipment	06.-09. 11.
36	IN - JOY - Festival for you	07.-09. 11.
37	Dance Life Expo – Trade & show dance event	07.-09. 11.
38	WEIHNACHTSMARKT	05.-14. 12.
39	SC EDEN 3000 – Musterhauszentrum und Baumusterausstellung	ganzjährig
<b>PROJEKTE BVV - am Messegelände</b>		
Terinvest	AMPÉR / OPTONIKA - Internationale Messe für Elektrotechnik und Elektronik / Messe für optische und photonische Technik	18.-21. 03.
	NVP - Nationale Hundeschau	04.-05. 01.
GASTVE- RANSTAL- TUNGEN	MVP - Duo CACIB - Internationale Hundeschau	22.-23. 02.
	INTERCANIS - Internationale Hundeschau	21.-22. 06.
	EVP - Europäische Hundeausstellung	23.-26. 10.
	GASTVERANSTALTUNGEN - andere	

**SUMME FÜR  
DAS JAHR  
2014**

AUSSTELLUNGSFLÄCHE (QM)				BESUCHERZAHL (PERS.)				AUSSTELLER			
VERMIETETE NETTO FLÄCHE	Sonderschau fläche	GESAMT	davon Ausland	GESAMT	davon Ausland	% Aus- stand	Zahl der Länder	GESAMT	davon Ausland	Zahl der Länder	Vertrete- ne Firmen
1 398	1 462	2 860	126					76	10	8	19
3 851	2 600	6 451	197	30 748	313	1,0%	15	115	17	16	468
1 904	450	2 354	103	4 942	507	10,3%	12	61	9	15	42
3 284	1 424	4 708	1 030	5 710	654	11,5%	21	170	46	10	0
2 453	205	2 658	862					86	33	11	1
4 893	2 100	6 993	697					222	58	25	212
1 102	0	1 102	255					36	9	12	18
1 757	0	1 757	30	24 086	1 321	5,5%	39	23	1	9	82
145	0	145	11					16	2	4	7
1 738	805	2 543	319					106	31	19	97
516	0	516	24					16	2	13	41
5 004	8 433	13 437	364	50 233	399	0,8%	16	100	8	11	15
2 258	2 800	5 058	123	22 373	295	1,3%	8	86	9	4	3
1 835	1 000	2 835	80					65	4	4	1
59 804	600	60 404	5 000					404	85	39	552
11 443	2 246	13 689	403	119 013	7 668	6,4%	46	199	33	26	163
2 866	3 237	6 103	307					84	11	7	20
2 511	1 000	3 511	213					56	11	14	64
7 027	1 514	8 541	1 186					226	61	20	67
646	0	646	103					32	6	6	15
2 035	1 100	3 135	284	37 135	667	1,8%	27	67	8	8	48
324	0	324	45					11	2	4	2
178	0	178	0					15	0	1	9
152	0	152	12					11	1	2	0
3 490	1 442	4 932	1 102	5 536	609	11,0%	24	195	56	13	1
2 622	159	2 781	866					101	36	9	0
15 398	1 671	17 069	3 493					597	229	28	102
15 655	0	15 655	2 939					380	180	19	87
2 464	0	2 464	439	76 155	7 485	9,8%	53	74	30	11	23
770	144	914	218					66	24	9	19
3 460	0	3 460	966					146	58	19	59
1 146	0	1 146	289					60	15	9	23
3 173	14 054	17 227	295					135	20	5	0
4 215	1 900	6 115	336					36	6	5	0
655	60	715	42	41 462	647	1,6%	14	26	2	2	1
829	5 226	6 055	0					7	0	1	9
274	4 657	4 931	0					22	0	1	0
4 026	1 939	5 965	46	55 951				306	8	5	0
4 033	0	4 033	13	8 663				27	1	2	0
181 334	62 228	243 562	22 818	482 007	20 565	4,9%	77	4 461	1 122	60	2 270
0	14 300	14 300	0	43 280							
5 695	0	5 695	32	9 665				33	4	3	0
17 460	0	17 460	191	24 900				106	21	8	0
6 271	0	6 271	52	9 500				81	6	3	0
26 176	140	26 316	1 246	13 500				131	59	17	0
0	286 795	286 795	0	150 936							
236 936	363 463	600 399	24 339	733 788	20 565	4,9%	77	4 812	1 212	60	2 270

Bei diesem Dokument handelt es sich um eine deutsche Übersetzung des tschechischen Bestätigungsvermerks. Rechtlich verbindlich ist nur die tschechische Version.

## Bericht des unabhängigen Abschlussprüfers an die Aktionäre der Veletrhy Brno, a.s.

### Nicht konsolidierter Jahresabschluss

Auf Grundlage der von uns durchgeführten Prüfung haben wir dem Jahresabschluss, der einen Bestandteil dieses Jahresberichtes bildet, am 19. Februar 2015 folgenden Bestätigungsvermerk erteilt:

„Wir haben den beiliegenden Jahresabschluss der Veletrhy Brno, a.s. bestehend aus Bilanz zum 31. Dezember 2014, Gewinn- und Verlustrechnung und Kapitalflussrechnung für das Jahr 2014 und Anhang, einschließlich der Darstellung der wesentlichen Bilanzierungsgrundsätze und der sonstigen ergänzenden Angaben, geprüft. Die Angaben über die Veletrhy Brno, a.s. sind dem Gliederungspunkt I des Anhangs zu entnehmen.

### Verantwortung des gesetzlichen Vertreters der Gesellschaft für den Jahresabschluss

Der Vorstand der Veletrhy Brno, a.s. ist für die Aufstellung eines den tatsächlichen Verhältnissen und den tschechischen Rechnungslegungsvorschriften entsprechenden Jahresabschlusses verantwortlich. Er trägt ebenfalls Verantwortung für ein solches internes Kontrollsystem, das nach seinem Ermessen für die Aufstellung eines von wesentlichen Fehldarstellungen, sei es aufgrund von beabsichtigten oder unbeabsichtigten Fehlern, freien Jahresabschlusses erforderlich ist.

### Verantwortung des Abschlussprüfers

Unsere Aufgabe ist es, auf Grundlage der von uns durchgeführten Prüfung eine Beurteilung über den Jahresabschluss abzugeben. Wir haben unsere Jahresabschlussprüfung in Übereinstimmung mit dem Gesetz über die Wirtschaftsprüfer, den International Standards on Auditing sowie deren einschlägigen Anwendungsvorschriften der Wirtschaftsprüferkammer der Tschechischen Republik vorgenommen. Danach sind wir verpflichtet, ethische Anforderungen einzuhalten und die Jahresabschlussprüfung so zu planen und durchzuführen, dass der Jahresabschluss mit hinreichender Sicherheit keine wesentlichen fehlerhaften Aussagen enthält.

Die Prüfung umfasst Prüfungshandlungen, die auf die Erlangung von Prüfungsnachweisen zu im Jahresabschluss angeführten Beträgen und Sachverhalten ausgerichtet sind. Die Auswahl der Prüfungshandlungen liegt im pflichtgemäßen Ermessen des Abschlussprüfers unter Berücksichtigung seiner Einschätzung des Risikos, dass wesentliche Fehldarstellungen auftreten, sei es aufgrund von beabsichtigten oder unbeabsichtigten Fehlern. Bei der Risikoeinschätzung berücksichtigt der Abschlussprüfer das interne Kontrollsystem, soweit es für die Aufstellung und eine wahrheitsgetreue Darstellung des Jahresabschlusses von Bedeutung ist, um geeignete Prüfungshandlungen festzulegen, nicht jedoch um ein Prüfungsurteil über die Wirksamkeit der internen Kontrollen der Gesellschaft abzugeben.

Die Jahresabschlussprüfung umfasst ferner die Beurteilung der von der Gesellschaft angewandten Bilanzierungsgrundsätze und der Angemessenheit der Einschätzungen des Vorstands sowie eine Würdigung der Gesamtdarstellung des Jahresabschlusses.

Wir sind der Auffassung, dass die erlangten Prüfungsnachweise eine hinreichende und geeignete Grundlage für die Erteilung unseres Bestätigungsvermerks bilden.

#### *Bestätigungsvermerk*

Nach unserer Beurteilung vermittelt der Jahresabschluss unter Beachtung der tschechischen Rechnungslegungsvorschriften ein den tatsächlichen Verhältnissen entsprechendes Bild der Vermögenslage der Veletřhy Brno, a.s. zum 31. Dezember 2014 sowie ihrer Ertrags- und Ergebnislage und ihrer Geldflüsse im Jahre 2014.“

#### **Konsolidierter Jahresabschluss**

Auf Grundlage der von uns durchgeführten Prüfung haben wir dem konsolidierten Jahresabschluss, der einen Bestandteil dieses Jahresberichtes bildet, am 3. April 2015 folgenden Bestätigungsvermerk erteilt:

„Wir haben den beiliegenden konsolidierten Jahresabschluss der Veletřhy Brno, a.s. bestehend aus konsolidierter Bilanz zum 31. Dezember 2014, konsolidierter Gewinn- und Verlustrechnung für das Jahr 2014 und Anhang, einschließlich der Darstellung der wesentlichen Bilanzierungsgrundsätze und der sonstigen ergänzenden Angaben, geprüft. Die Angaben über die Veletřhy Brno, a.s. sind dem Gliederungspunkt 1 des Anhanges zu entnehmen.“

#### *Verantwortung des gesetzlichen Vertreters der Gesellschaft für den konsolidierten Jahresabschluss*

Der Vorstand der Veletřhy Brno, a.s. ist für die Aufstellung eines den tatsächlichen Verhältnissen und den tschechischen Rechnungslegungsvorschriften entsprechenden konsolidierten Jahresabschlusses verantwortlich. Er trägt ebenfalls Verantwortung für ein solches internes Kontrollsystem, das nach seinem Ermessen für die Aufstellung eines von wesentlichen Fehldarstellungen, sei es aufgrund von beabsichtigten oder unbeabsichtigten Fehlern, freien konsolidierten Jahresabschlusses erforderlich ist.

#### *Verantwortung des Abschlussprüfers*

Unsere Aufgabe ist es, auf Grundlage der von uns durchgeführten Prüfung eine Beurteilung über den konsolidierten Jahresabschluss abzugeben. Wir haben unsere Jahresabschlussprüfung in Übereinstimmung mit dem Gesetz über die Wirtschaftsprüfer, den International Standards on Auditing sowie deren einschlägigen Anwendungsvorschriften der Wirtschaftsprüferkammer der Tschechischen Republik vorgenommen. Danach sind wir verpflichtet, ethische Anforderungen einzuhalten und die Jahresabschlussprüfung so zu planen und durchzuführen, dass der konsolidierte Jahresabschluss mit hinreichender Sicherheit keine wesentlichen fehlerhaften Aussagen enthält.

Die Prüfung umfasst Prüfungshandlungen, die auf die Erlangung von Prüfungsnachweisen zu im konsolidierten Jahresabschluss angeführten Beträgen und Sachverhalten ausgerichtet sind. Die Auswahl der Prüfungshandlungen liegt im pflichtgemäßen Ermessen des Abschlussprüfers unter Berücksichtigung seiner Einschätzung des Risikos, dass wesentliche Fehldarstellungen auftreten, sei es aufgrund von beabsichtigten oder unbeabsichtigten Fehlern. Bei der Risikoeinschätzung berücksichtigt der Abschlussprüfer das interne Kontrollsystem, soweit es für die Aufstellung und eine wahrheitsgetreue Darstellung des konsolidierten Jahresabschlusses

von Bedeutung ist, um geeignete Prüfungshandlungen festzulegen, nicht jedoch um ein Prüfungsurteil über die Wirksamkeit der internen Kontrollen der Gesellschaft abzugeben. Die Jahresabschlussprüfung umfasst ferner die Beurteilung der von der Gesellschaft angewandten Bilanzierungsgrundsätze und der Angemessenheit der Einschätzungen des Vorstands sowie eine Würdigung der Gesamtdarstellung des konsolidierten Jahresabschlusses.

Wir sind der Auffassung, dass die erlangten Prüfungsnachweise eine hinreichende und geeignete Grundlage für die Erteilung unseres Bestätigungsvermerks bilden.

#### *Bestätigungsvermerk*

Nach unserer Beurteilung vermittelt der konsolidierte Jahresabschluss unter Beachtung der tschechischen Rechnungslegungsvorschriften ein den tatsächlichen Verhältnissen entsprechendes Bild der Vermögenslage der Veletřhy Brno, a.s. zum 31. Dezember 2014 sowie ihrer Ertrags- und Ergebnislage im Jahre 2014.“

#### **Bericht über Beziehungen**

Darüber hinaus haben wir im Rahmen einer prüferischen Durchsicht die sachliche Richtigkeit der Angaben im gemäß den einschlägigen Bestimmungen des Gesetzes Nr. 90/2012 Sb., über Handelsgesellschaften und Genossenschaften, erstellten Bericht über Beziehungen zwischen herrschendem und abhängigem Unternehmen und zwischen abhängigem Unternehmen und durch dasselbe herrschende Unternehmen beherrschten Unternehmen der Veletřhy Brno, a.s. zum 31. Dezember 2014 verifiziert. Die Verantwortung für diesen Bericht und dessen sachliche Richtigkeit trägt der Vorstand der Gesellschaft. Unsere Aufgabe ist es, zu diesem Bericht über Beziehungen auf der Grundlage der von uns durchgeführten prüferischen Durchsicht eine Bescheinigung herauszugeben.

Die prüferische Durchsicht wurde in Übereinstimmung mit dem Wirtschaftsprüfungsstandard Nr. 56 der Wirtschaftsprüferkammer der Tschechischen Republik durchgeführt. Dieser Standard erfordert eine Planung und Durchführung der prüferischen Durchsicht in der Form, dass der Bericht über Beziehungen mit begrenzter Sicherheit keine wesentlichen Fehler enthält. Eine prüferische Durchsicht beschränkt sich vornehmlich auf die Befragung der Mitarbeiter der Gesellschaft sowie auf analytische Verfahren und eine stichprobenartige Verifizierung der sachlichen Richtigkeit der Angaben. Daher ist die Sicherheit, die eine prüferische Durchsicht gewährt, geringer als bei einer Prüfung. Wir haben keine Prüfung des Berichtes über Beziehungen durchgeführt und erteilen daher keinen Bestätigungsvermerk.

Bei unserer prüferischen Durchsicht haben wir bei den Angaben im Bericht über Beziehungen zwischen herrschendem und abhängigem Unternehmen und zwischen abhängigem Unternehmen und durch dasselbe herrschende Unternehmen beherrschten Unternehmen der Veletřhy Brno, a.s. zum 31. Dezember 2014 keine wesentlichen sachlichen Fehler festgestellt.

#### **Jahresbericht zum Konzernabschluss**

Darüber hinaus haben wir im Rahmen einer prüferischen Durchsicht verifiziert, dass der Jahresbericht zum Konzernabschluss mit den oben angeführten Jahresabschlüssen übereinstimmt. Für die Richtigkeit des Jahresberichtes ist der Vorstand der Gesellschaft verantwortlich. Unsere Aufgabe ist es, auf der Grundlage der von uns durchgeführten prüferischen Durchsicht eine Bescheinigung zur Übereinstimmung des Jahresberichtes mit dem konsolidierten Jahresabschluss herauszugeben.



Die prüferische Durchsicht wurde in Übereinstimmung mit dem Gesetz über die Wirtschaftsprüfer, den International Standards on Auditing und deren einschlägigen Anwendungsvorschriften der Wirtschaftsprüferkammer der Tschechischen Republik durchgeführt. Diese Standards erfordern eine Planung und Durchführung der prüferischen Durchsicht in der Form, dass wir eine angemessene Sicherheit darüber erlangen, dass die Informationen im Jahresbericht in allen wesentlichen Belangen dem jeweiligen konsolidierten Jahresabschluss entsprechen. Nach unserer Überzeugung stellt die durchgeführte Durchsicht eine angemessene Grundlage für unsere Bescheinigung dar.

Nach unserer Überzeugung stimmen die Informationen im Jahresbericht zum Konzernabschluss in allen wesentlichen Punkten mit den oben angeführten Jahresabschlüssen überein.

Prag, den 3. Juni 2015

*KPMG Česká republika Audit, s.r.o.*  
KPMG Česká republika Audit, s.r.o.  
Registernummer 71

*Karel Růžička*  
Ing. Karel Růžička  
Partner  
Registernummer 1895



Bei diesem Dokument handelt es sich um eine deutsche Übersetzung des tschechischen Bestätigungsvermerks. Rechtlich verbindlich ist nur die tschechische Version.

## Bericht des unabhängigen Abschlussprüfers an die Aktionäre der Veletrhy Brno, a.s.

Wir haben den beiliegenden konsolidierten Jahresabschluss der Veletrhy Brno, a.s. bestehend aus konsolidierter Bilanz zum 31. Dezember 2014, konsolidierter Gewinn- und Verlustrechnung für das Jahr 2014 und Anhang, einschließlich der Darstellung der wesentlichen Bilanzierungsgrundsätze und der sonstigen ergänzenden Angaben, geprüft. Die Angaben über die Veletrhy Brno, a.s. sind dem Gliederungspunkt 1 des Anhangs zu entnehmen.

### *Verantwortung des gesetzlichen Vertreters der Gesellschaft für den konsolidierten Jahresabschluss*

Der Vorstand der Veletrhy Brno, a.s. ist für die Aufstellung eines den tatsächlichen Verhältnissen und den tschechischen Rechnungslegungsvorschriften entsprechenden konsolidierten Jahresabschlusses verantwortlich. Er trägt ebenfalls Verantwortung für ein solches internes Kontrollsystem, das nach seinem Ermessen für die Aufstellung eines von wesentlichen Fehldarstellungen, sei es aufgrund von beabsichtigten oder unbeabsichtigten Fehlern, freien konsolidierten Jahresabschlusses erforderlich ist.

### *Verantwortung des Abschlussprüfers*

Unsere Aufgabe ist es, auf Grundlage der von uns durchgeführten Prüfung eine Beurteilung über den konsolidierten Jahresabschluss abzugeben. Wir haben unsere Jahresabschlussprüfung in Übereinstimmung mit dem Gesetz über die Wirtschaftsprüfer, den International Standards on Auditing sowie deren einschlägigen Anwendungsvorschriften der Wirtschaftsprüferkammer der Tschechischen Republik vorgenommen. Danach sind wir verpflichtet, ethische Anforderungen einzuhalten und die Jahresabschlussprüfung so zu planen und durchzuführen, dass der konsolidierte Jahresabschluss mit hinreichender Sicherheit keine wesentlichen fehlerhaften Aussagen enthält.

Die Prüfung umfasst Prüfungshandlungen, die auf die Erlangung von Prüfungsnachweisen zu im konsolidierten Jahresabschluss angeführten Beträgen und Sachverhalten ausgerichtet sind. Die Auswahl der Prüfungshandlungen liegt im pflichtgemäßen Ermessen des Abschlussprüfers unter Berücksichtigung seiner Einschätzung des Risikos, dass wesentliche Fehldarstellungen auftreten, sei es aufgrund von beabsichtigten oder unbeabsichtigten Fehlern. Bei der Risikoerschätzung berücksichtigt der Abschlussprüfer das interne Kontrollsystem, soweit es für die Aufstellung und eine wahrheitsgetreue Darstellung des konsolidierten Jahresabschlusses von Bedeutung ist, um geeignete Prüfungshandlungen festzulegen, nicht jedoch um ein Prüfungsurteil über die Wirksamkeit der internen Kontrollen der Gesellschaft abzugeben. Die Jahresabschlussprüfung umfasst ferner die Beurteilung der von der Gesellschaft angewandten Bilanzierungsgrundsätze und der Angemessenheit der Einschätzungen des Vorstands sowie eine Würdigung der Gesamtdarstellung des konsolidierten Jahresabschlusses.



Wir sind der Auffassung, dass die erlangten Prüfungsnachweise eine hinreichende und geeignete Grundlage für die Erteilung unseres Bestätigungsvermerks bilden.

*Bestätigungsvermerk*

Nach unserer Beurteilung vermittelt der konsolidierte Jahresabschluss unter Beachtung der tschechischen Rechnungslegungsvorschriften ein den tatsächlichen Verhältnissen entsprechendes Bild der Vermögenslage der Veletrhy Brno, a.s. zum 31. Dezember 2014 sowie ihrer Ertrags- und Ergebnislage im Jahre 2014.

Prág, den 3. April 2015

  
KPMG Česká republika Audit, s.r.o.  
Registernummer 71

  
Ing. Karel Růžička  
Partner  
Registernummer 1895



Bei diesem Dokument handelt es sich um eine deutsche Übersetzung des tschechischen Bestätigungsvermerks. Rechtlich verbindlich ist nur die tschechische Version.

## Bericht des unabhängigen Abschlussprüfers an die Aktionäre der Veletrhy Brno, a.s.

Wir haben den beiliegenden Jahresabschluss der Veletrhy Brno, a.s. bestehend aus Bilanz zum 31. Dezember 2014, Gewinn- und Verlustrechnung, Kapitalflussrechnung für das Jahr 2014 und Anhang, einschließlich der Darstellung der wesentlichen Bilanzierungsgrundsätze und der sonstigen ergänzenden Angaben, geprüft. Die Angaben über die Veletrhy Brno, a.s. sind dem Gliederungspunkt 1 des Anhangs zu entnehmen.

### *Verantwortung des gesetzlichen Vertreters der Gesellschaft für den Jahresabschluss*

Der Vorstand der Veletrhy Brno, a.s. ist für die Aufstellung eines den tatsächlichen Verhältnissen und den tschechischen Rechnungslegungsvorschriften entsprechenden Jahresabschlusses verantwortlich. Er trägt ebenfalls Verantwortung für ein solches internes Kontrollsystem, das nach seinem Ermessen für die Aufstellung eines von wesentlichen Fehldarstellungen, sei es aufgrund von beabsichtigten oder unbeabsichtigten Fehlern, freien Jahresabschlusses erforderlich ist.

### *Verantwortung des Abschlussprüfers*

Unsere Aufgabe ist es, auf Grundlage der von uns durchgeführten Prüfung eine Beurteilung über den Jahresabschluss abzugeben. Wir haben unsere Jahresabschlussprüfung in Übereinstimmung mit dem Gesetz über die Wirtschaftsprüfer, den International Standards on Auditing sowie deren einschlägigen Anwendungsvorschriften der Wirtschaftsprüferkammer der Tschechischen Republik vorgenommen. Danach sind wir verpflichtet, ethische Anforderungen einzuhalten und die Jahresabschlussprüfung so zu planen und durchzuführen, dass der Jahresabschluss mit hinreichender Sicherheit keine wesentlichen fehlerhaften Aussagen enthält.

Die Prüfung umfasst Prüfungshandlungen, die auf die Erlangung von Prüfungsnachweisen zu im Jahresabschluss angeführten Beträgen und Sachverhalten ausgerichtet sind. Die Auswahl der Prüfungshandlungen liegt im pflichtgemäßen Ermessen des Abschlussprüfers unter Berücksichtigung seiner Einschätzung des Risikos, dass wesentliche Fehldarstellungen auftreten, sei es aufgrund von beabsichtigten oder unbeabsichtigten Fehlern. Bei der Risikoeinschätzung berücksichtigt der Abschlussprüfer das interne Kontrollsystem, soweit es für die Aufstellung und eine wahrheitsgetreue Darstellung des Jahresabschlusses von Bedeutung ist, um geeignete Prüfungshandlungen festzulegen, nicht jedoch um ein Prüfungsurteil über die Wirksamkeit der internen Kontrollen der Gesellschaft abzugeben. Die Jahresabschlussprüfung umfasst ferner die Beurteilung der von der Gesellschaft angewandten Bilanzierungsgrundsätze und der Angemessenheit der Einschätzungen des Vorstands sowie eine Würdigung der Gesamtdarstellung des Jahresabschlusses.



Wir sind der Auffassung, dass die erlangten Prüfungsnachweise eine hinreichende und geeignete Grundlage für die Erteilung unseres Bestätigungsvermerks bilden.

*Bestätigungsvermerk*

Nach unserer Beurteilung vermittelt der Jahresabschluss unter Beachtung der tschechischen Rechnungslegungsvorschriften ein den tatsächlichen Verhältnissen entsprechendes Bild der Vermögenslage der Veletřly Brno, a.s. zum 31. Dezember 2014 sowie ihrer Ertrags- und Ergebnislage und ihrer Geldflüsse im Jahre 2014.

Brünn, den 19. Februar 2015

*KPMG Česká republika Audit*  
KPMG Česká republika Audit, s.r.o.  
Registernummer 71

*Karel Růžička*  
Ing. Karel Růžička  
Partner  
Registernummer 1895

**Die Aktionäre sind berechtigt, den konsolidierten Jahresbericht 2014 der Messe Brunn anzufordern.**

## KALENDER DER MESSEN UND AUSSTELLUNGEN FÜR DAS JAHR 2015

Nationale Hundeschau	03.-04.01.	Nationale Hundeschau
GO	15.-18.01.	Internationale Touristikmesse
REGIONTOUR	15.-18.01.	Internationale Messe der Touristmöglichkeiten in Regionen
DUO CACIB mezinárodní výstava psů	07.-08.02.	Internationale Hundeschau
STYL	21.-23.02.	Internationale Modemesse
KABO	21.-23.02.	Internationale Schuh- und Lederwarenmesse
MOTOSALON	05.-08.03.	Internationale Messe für Motorräder, ATVs, Zubehör und Bekleidung
PRODÍŤE	05.-08.03.	Messe für Kinderartikel
FISCHEN	05.-08.03.	Verkaufsausstellung für Angelbedarf
OPTA	20.-22.03.	Internationale Messe für Augenoptik, Optometrie und Ophthalmologie
AMPER	24.-27.03.	Internationale Messe für Elektrotechnik, Elektronik, Automatisierung, Kommunikationstechnik, Beleuchtung und Sicherheitstechnologien (Veranstalter Terinvest)
MotorTechna Brno	04.04.	Börse historischer Fahrzeuge, Ersatzteile und Dokumentation, Ausstellung historischer Automobile
		<b>Baumessen Brünn 2015</b>
IBF	22.-25.04.	Internationale Baumesse
DSB	22.-25.04.	Holzbaumesse Brünn
MOBITEX	22.-25.04.	Internationale Messe für Möbel und Innenraumgestaltung
Animefest	01.-03.05.	Das größte Festival für japanische Comics (Manga), Animationsfilme (Anime) und Popkultur
STAINLESS	05.-06.05.	International Stainless Steel Congress and Fair
InDent	14.-16.05.	Internationale Dental-Fachmesse & Konferenz
IDET	19.-21.05.	Internationale Fachmesse für Abwehr- und Sicherheitstechnik
PYROS / ISET	19.-21.05.	Internationale Fachmesse für Brandschutz und Sicherheitstechnik
INTERPROTEC	19.-21.05.	12. Internationale Fachmesse für Schutzausrüstung und Sicherheit am Arbeitsplatz
SDFI	20.05.	Service Delivery Forum International
MINERALIEN BRÜNN	23.-24.05.	Internationale Verkaufsausstellung für Mineralien, Fossilien, Schmuck und Naturalien
Grand Prix Vinex	23.-24.05.	22. internationaler Weinwettbewerb GRAND PRIX VINEX 2015 – öffentliche Verkostung der Wettbewerbsweine
Jahrestagung der Tschechischen Kardiologiegesellschaft	24.-27.05.	Jahrestagung der Tschechischen Kardiologiegesellschaft
ModellBrno	20.06.	Europäisches Treffen für Plastikmodellbau, Ausstellung und Modellbauwettbewerb
Nationale Ausstellung für Tierzucht und Landtechnik	25.-28.06.	Nationale Ausstellung für Tierzucht und Landtechnik
BIOMASSE	25.-28.06.	Fachmesse für erneuerbare Energiequellen in der Land- und Forstwirtschaft
Nationale Jagdausstellung	25.-28.06.	Nationale Jagdausstellung
PROPET	27.-28.06.	Ausstellung der Artikel für Züchter
INTERFELIS	27.-28.06.	Internationale Katzenschau
INTERCANIS	27.-28.06.	Internationale Hundeschau
ICSMA	09.-14.08.	17th International Conference on the Strength of Materials
STYL	22.-24.08.	Internationale Modemesse
KABO	22.-24.08.	Internationale Schuh- und Lederwarenmesse
MSV 2015	14.-18.09.	Internationale Maschinenbaumesse
Transport und Logistik	14.-18.09.	Internationale Messe für Transport und Logistik
ENVITECH	14.-18.09.	Internationale Fachmesse für Umweltschutztechnik und Umweltgestaltung
Kongress Medical Summit Brno	18.-24.10.	
WOOD-TEC	20.-23.10.	14. Internationale Fachmesse für die Holzverarbeitende und Möbelindustrie
Medical Fair Brno	21.-24.10.	Messe für Medizintechnik und Gesundheit
REHAPROTEX	21.-24.10.	Messe für Rehabilitations-, Kompensations- und prothetische Hilfsmittel
MotorTechna Brno	31.10.	Börse historischer Fahrzeuge, Ersatzteile und Dokumentation, Ausstellung historischer Automobile
GAUDEAMUS	03.-06.11.	Europäische Ausbildungsmesse
SPORT Life	06.-08.11.	Messe für Sportbedarf und Freizeitaktivitäten
THEATRE TECH	06.-08.11.	Stage Equipment Fair
Caravaning Brno	05.-15.11.	Internationale Ausstellung für Caravaning
IN-JOY	06.-08.11.	Festival for you
Dance Life Expo	06.-08.11.	Dance Show & Trade Event
MINERALIEN BRÜNN	14.-15.11.	Internationale Verkaufsausstellung für Mineralien, Fossilien, Schmuck und Naturalien
Schulmesse der weiterführenden Schulen	20.-21.11.	
WEIHNACHTSMARKT	04.-13.12.	Weihnachtsmarkt
EDEN 3000	2.1.-30.12.	Musterhauszentrum, Baumusterausstellung, Beratungszentrum. Eintritt frei, geöffnet täglich (einschl. an Wochenenden) von 10 bis 18 Uhr, während Messen von 9 bis 18 Uhr. Am 1.1. und vom 24. bis 31.12. geschlossen.

## ANTWORTSCHEIN

Postweg Veletrhy Brno  
Výstaviště 1  
CZ – 647 00 Brno  
Tschechische Republik

Fax +420 541 152 999

Telefon +420 541 151 111

E-mail info@bvz.cz

Ich bin weiterhin an der Zusendung der Jahresberichte interessiert

Löschen Sie bitte meine Adresse in Ihrer Datei

Schicken Sie bitte den Jahresbericht an die folgende

Adresse: \_\_\_\_\_

Firma \_\_\_\_\_

Vor- und Nachname \_\_\_\_\_

Straße \_\_\_\_\_

PLZ/Stadt \_\_\_\_\_

Land \_\_\_\_\_

Telefon \_\_\_\_\_

E-mail \_\_\_\_\_

Schicken Sie mir bitte den aktuellen Messekalender

Schicken Sie mir bitte ausführliche Informationen zu den folgenden Messen

Name der Messe/Messen \_\_\_\_\_

Informationen für Besucher

Informationen für Aussteller

Sonstige Mitteilungen \_\_\_\_\_

\_\_\_\_\_

\_\_\_\_\_



**C**entral  
**E**uropean  
**E**xhibition  
**C**entre

BVV   
Veletřhy  
Brno